

# Evaluación de la Neutralidad en la Degradación de las Tierras en el Municipio de Ixtacamaxtitlán, Puebla

ITZEL FABIOLA ARROYO ORTEGA<sup>1</sup>, ROSALÍA CASTELÁN VEGA<sup>2</sup>, VÍCTOR TAMARÍZ FLORES<sup>2</sup>, EDUARDO RAMÍREZ TORRES<sup>3</sup>, EDITH CHÁVEZ BRAVO<sup>4</sup>, ANABELLA HANDAL SILVA<sup>5</sup>, MA. VIRGINIA CERVANTES GUTIÉRREZ<sup>6</sup>.

<sup>1</sup>Doctorado en Ciencias Ambientales, Posgrado en Ciencias Ambientales. ICUAP, BUAP. <sup>2</sup>Departamento de Investigación en Ciencias Agrícolas. ICUAP, BUAP. <sup>3</sup>Centro de Química. ICUAP, BUAP. <sup>4</sup>Centro de Investigaciones en Ciencias Microbiológicas. ICUAP, BUAP. <sup>5</sup>Departamento de Biología y Toxicología de la Reproducción. ICUAP, BUAP. <sup>6</sup>Departamento El Hombre y su Ambiente. UAM-Xochimilco.

## INTRODUCCIÓN

Ixtacamaxtitlán, Puebla, atraviesa por un grave proceso de deforestación y erosión, además de presentar altos niveles de pobreza, marginación y rezago social (1) así como conflictos socioambientales asociados a actividades mineras. No obstante, aún cuenta con grandes zonas boscosas y con diversos proyectos de restauración públicos y privados. Sin embargo, no cuenta con información sobre la degradación de sus tierras, ni con una estrategia para evitar su deterioro.

Por lo cual impera comenzar a realizar acciones científicamente concertadas en el municipio de Ixtacamaxtitlán, bajo el Marco del Programa de la NDT (2) para conocer el estado de los recursos naturales y su riesgo potencial de degradación, con el propósito de buscar estrategias acordes de conservación, recuperación y rehabilitación que sirvan para evitar, reducir y revertir la degradación de las tierras a nivel local y regional en el contexto de la planificación.

## OBJETIVOS

### General:

- ◆ Evaluar la Neutralidad en la Degradación de Tierras en el municipio de Ixtacamaxtitlán, Puebla en el periodo 2000-2015 y la viabilidad de su implementación al año 2030.

### Específicos:

- ◆ Generar la línea base de tierras degradadas para el municipio de Ixtacamaxtitlán y determinar las tendencias de degradación de tierras para el periodo 2000 a 2015 a través de los indicadores marco de la NDT.
- ◆ Evaluar los indicadores marco de la NDT bajo tres distintos escenarios: (1) Zonas primarias, sin impacto antropogénico o bien impacto antropogénico mínimo, (2) zonas en proceso de restauración ecológica y (3) zonas en proceso de degradación.
- ◆ Identificar y analizar los factores directos e indirectos de la degradación de tierras y sus interrelaciones como sistema complejo.
- ◆ Involucrar a los actores clave mediante talleres participativos comunitarios para iniciar la planificación de las metas a alcanzar en la NDT.

## METODOLOGÍA

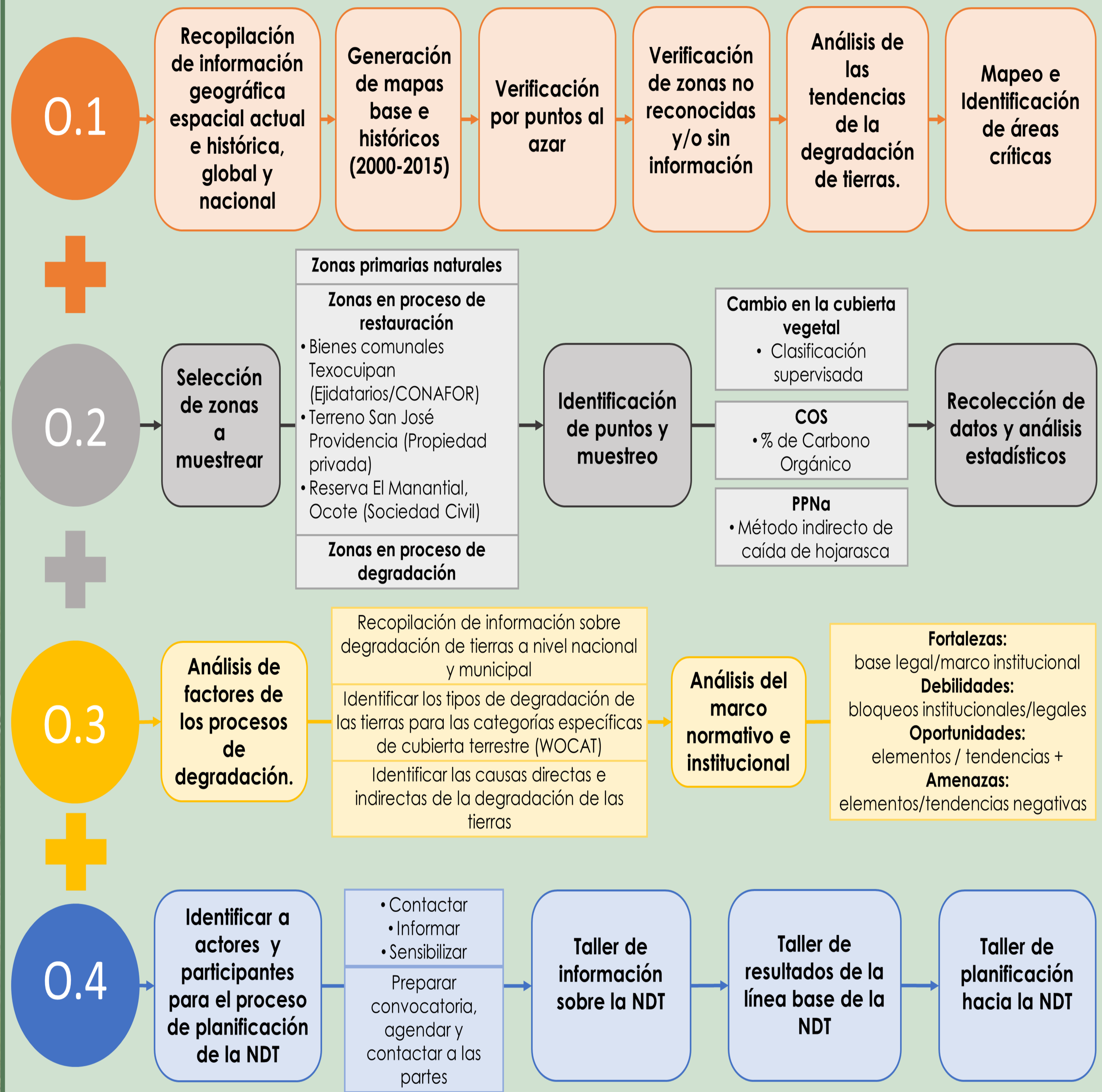


Imagen 2: Diagrama metodológico de acuerdo a los objetivos de la investigación.

## LOCALIZACIÓN DE LA INVESTIGACIÓN

Ixtacamaxtitlán se encuentra al norte del estado de Puebla, entre los paralelos 19°27' y 19°45' LN y los meridianos 97°41' y 98°03' LO, cuenta con una superficie de 614.9 km<sup>2</sup> (3) y altitud de 2000 a 3400 msnm.

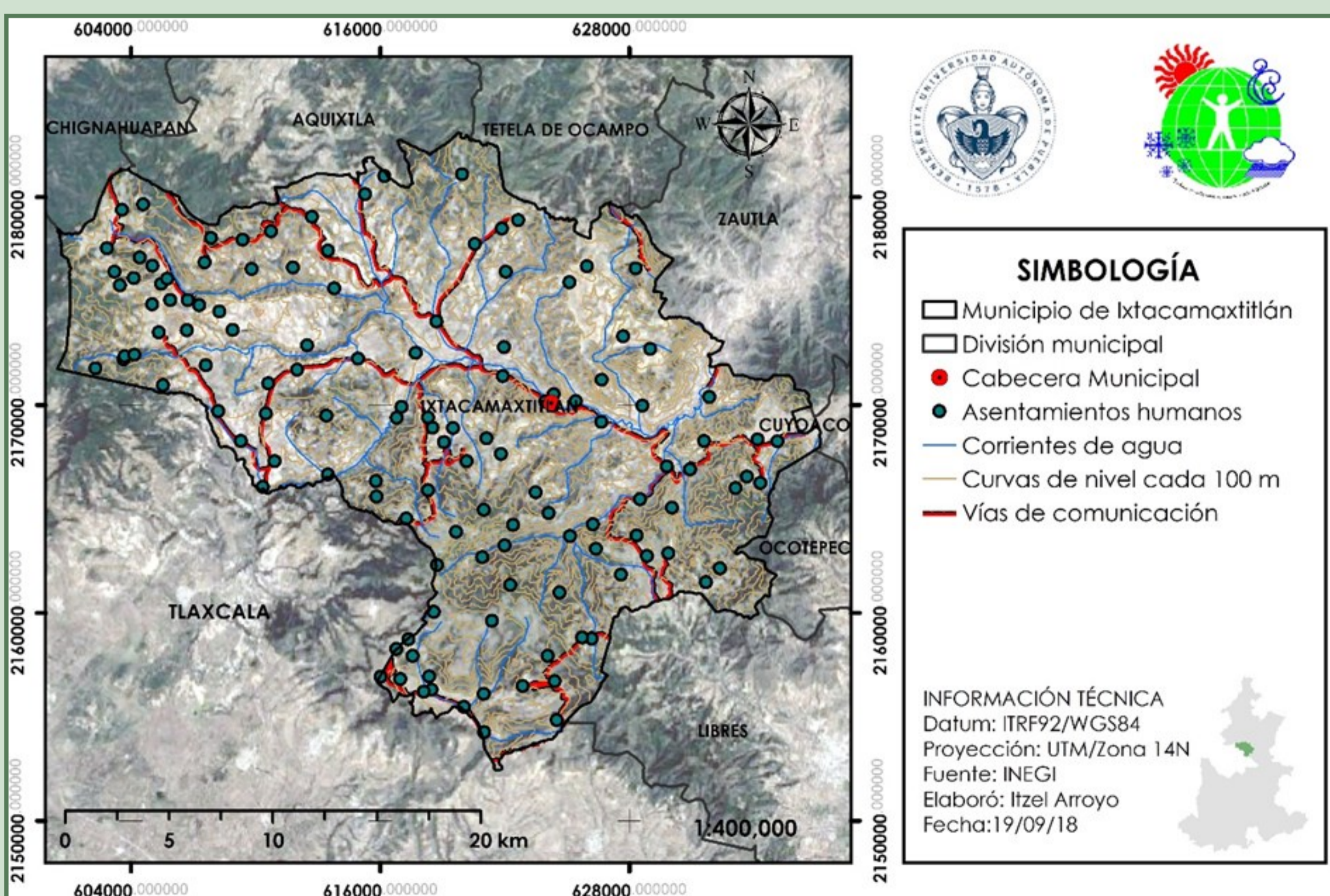


Imagen 1: Mapa topográfico de la zona de estudio

## CRONOGRAMA

	2018		2019		2020		2021		2022	
	1er	2do	3er	4to	5to	6to	7mo	8vo		
Revisión y actualización de la bibliografía										
Escritura de tesis										
Reconocimiento del terreno										
Generación de la línea base y determinación de las tendencias de la degradación										
Evaluación de indicadores bajo tres distintos escenarios										
Identificación y análisis de factores que causan la degradación										
Involucramiento social										
Exámenes tutoriales										
Pre-doctoral										
Congreso										
Participación coloquio doctoral										
Escritura y envío de artículos científicos										
Estancia										
Pre-defensa de tesis										
Examen de grado										

## BIBLIOGRAFÍA

1. Enrique Sánchez. Manejo del suelo en la zona de restauración ecológica Texocuiupan, Municipio de Ixtacamaxtitlán, Puebla. Tesis. 2015.
2. UNCCD. Achieving Land Degradation Neutrality at the country level, Building blocks for LDN target setting, 2016.
3. INEGI. Prontuario de información geográfica municipal de los Estados Unidos Mexicanos. Ixtacamaxtitlán, Puebla. Clave geoestadística 21083. 2009.